

Galeries de l'Histoire 2000 Neuchâtel (NE)

Historische Galerien
2000 Neuchâtel

Bauherr *Maître de l'ouvrage*

Ville de Neuchâtel, Affaires culturelles
Faubourg de l'Hôpital 2
Tél. 032 717 77 77, fax 032 717 77 79

Architekt *Architecte*

Atelier d'architecture
Manini Pietrini S.à r.l.
Monruz 34, CP 14, 2008 Neuchâtel
Tél. 032 720 20 40, fax 032 720 20 41

Mitarbeiter *Collaborateurs*

Luigi Manini, Guido Pietrini, Etienne Dubois,
Hervé Betton, Rose-Marie Torchia

Bauingenieur *Ingénieur civil*

Nicolas Kosztics
Léon-Berthoud 10, 2000 Neuchâtel
Tél. 032 724 41 28, fax 032 724 41 30

Projekt *Conception*

2000

Ausführung *Réalisation*

2002-2003

Topographische Koordinaten *Coordonnées*

561.617/204.914

Adresse *Adresse*

Avenue DuPeyrou 7
2000 Neuchâtel



Description

A l'arrière de l'élégant Palais DuPeyrou, un peu à l'écart des circuits touristiques privilégiés, s'ouvre une cour au caractère noble et tranquille. Le bâtiment qui au nord retient la colline, urbanisée dès 1850, fut la première construction à caractère spécifiquement muséal de la ville de Neuchâtel (1862). L'intervention d'aujourd'hui, renouvelle ses fonctions expositives – raconter la ville – et conservatoire – abriter les Archives communales – en accueillant le département historique du Musée d'Art et d'Histoire de Neuchâtel.

Le projet résulte d'une confrontation claire du rapport du neuf avec l'ancien et opte pour un dialogue non inhibé par le poids de l'Histoire, mais qui, de l'Histoire, fait son interlocuteur et son complice. Reste la certitude que l'édifice est solide, la pierre résiste, accepte et attend d'autres destins.

A l'intérieur, dans la partie publique, la cage d'escalier s'aligne sur le vide gigantesque des salles d'exposition. Ici l'artifice du revêtement en bois industriel fonctionne comme un expédient suggérant les anciens contours. Quilles de bateaux ancrés au rocher, cales aux chargements précieux, les salles, comme au XIX^e siècle, sont couronnées par de grandes fenêtres ouvertes sur le ciel, aujourd'hui équipées d'un dispositif régulateur de lumière. La transformation crée une nouvelle spatialité: profitant de la générosité des volumes, des structures à pont, reliées par une passerelle insèrent un nouvel étage en offrant une surface inattendue pour les expositions temporaires. Des fentes découpées dans les murs révèlent leur épaisseur: déchirures ouvertes qui dévoilent les espaces et sont prétexte au «voir et revoir» tout au long du cheminement de la visite. Les perspectives qui se libèrent alors deviennent l'instrument qui permet, comme dans un tableau de Piero della Francesca, de mesurer les profondeurs et les intensités de la lumière, de percevoir du regard la continuité de l'espace.

G. Pietrini

Beschreibung

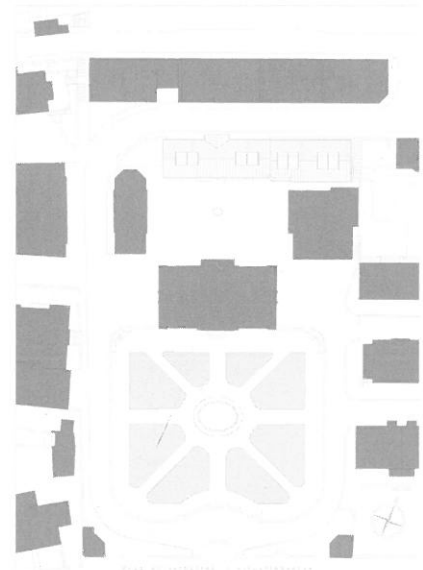
Im Hintergrund des eleganten Palais DuPeyrou, ein bisschen abseits der üblichen Touristenwege, öffnet sich ein ruhiger, nobler Hof. Das Gebäude, das sich seit 1850 im Stadtgebiet befindet und im Norden den Hügel stützt, war das erste Bauwerk (1862) der Stadt Neuenburg mit spezifisch musealem Charakter. Mit der Beherbergung der historischen Abteilung des Museums für Kunst und Geschichte (MAHN) erneuert der heutige Eingriff die ursprünglichen ausstellerischen und konservatorischen Funktionen des Gebäudes.

Das Projekt resultiert aus einer klaren Konfrontation zwischen neu und alt. Es entscheidet sich für einen Dialog der nicht durch das Gewicht der Geschichte gehemmt wird, sondern dessen Gesprächspartner und Komplize wird. Es bleibt die Gewissheit, dass der Bau solid ist, der Stein widersteht und sein weiteres Schicksal erwartet und akzeptiert.

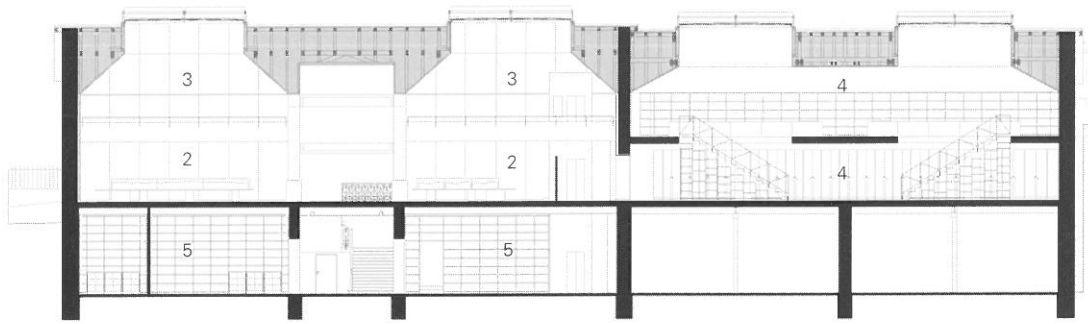
Im inneren öffentlichen Teil erhebt sich das Treppenhaus über dem gigantischen Luftraum der Ausstellungssäle. Hier funktioniert die raffinierte industrielle Holzverkleidung als Trick um alte Konturen zu suggerieren. Im Fels verankerte Jochsäulen helfen die kostbare Ladung abzustützen. Die Säle sind wie im 19. Jahrhundert gekrönt durch grosse, gegen den Himmel gerichtete Fenster, die heute mit einer lichtregulierenden Vorrichtung ausgerüstet sind.

Der Umbau kriecht ein neues Raumgefühl: Von den grosszügigen Volumen profitierend und mit Hilfe von Brückenstrukturen die durch einen Steg verbunden werden, konnte ein neues Stockwerk eingefügt werden. Dies ergibt eine unerwartete Fläche für temporäre Ausstellungen. Eingeschnittene Mauerschlitze erinnern an deren Stärke: Offene Risse die Räume enthüllen und entlang des Wandganges für den Besucher der Vorwand sind zu „sehen und gesehen zu werden“. Die frei gewordenen Perspektiven werden so zum Instrument welches wie in einem Bild von Piero della Francesca erlaubt, die Tiefe und Intensität des Lichts zu messen und mit dem Blick die Kontinuität des Raumes wahrzunehmen.

G. Pietrini

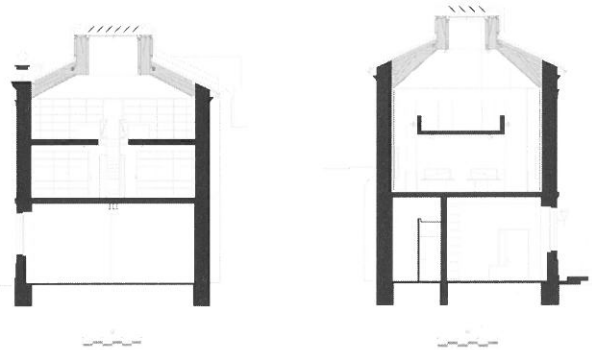


Situationsplan/Plan de situation

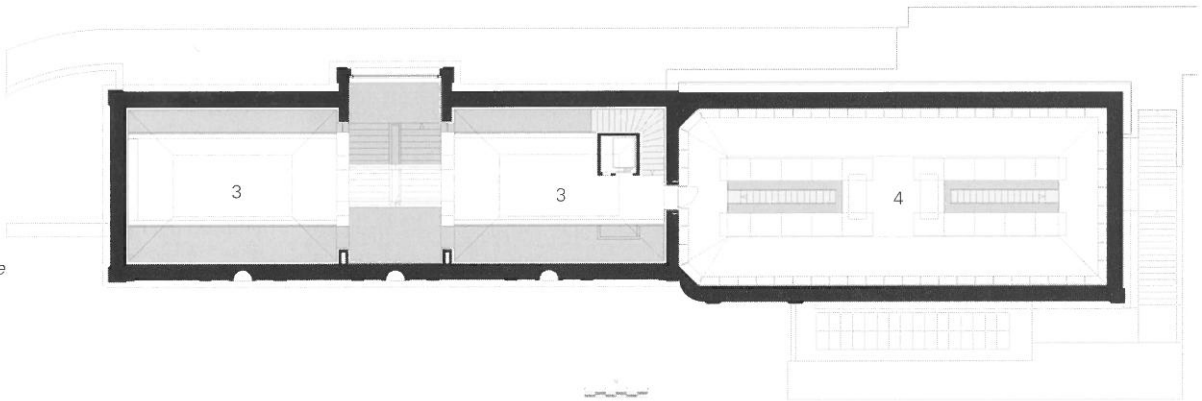


- 1 Eingang/Entrée
- 2 Ständige Ausstellung/Exposition permanente
- 3 Vorübergehende Ausstellung/Exposition temporaire
- 4 Archiv/Archives
- 5 Besprechungsraum/Bureau-consultation

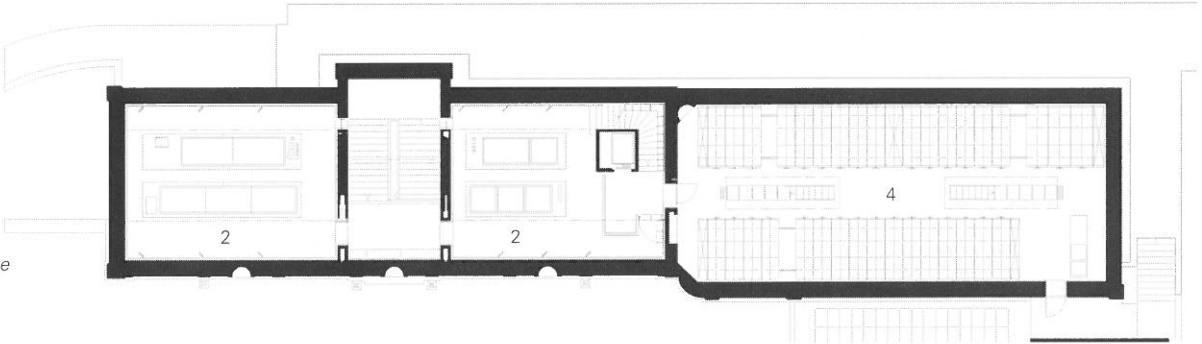
Schnitte/Coupes



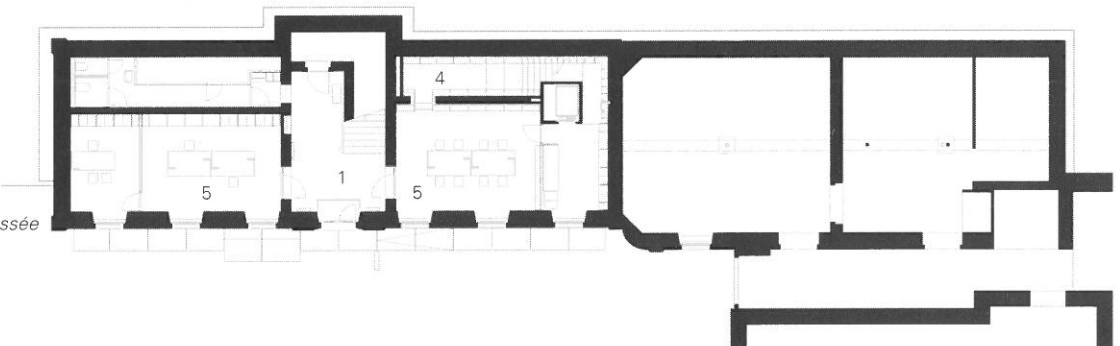
Mezzanin/Mezzanine

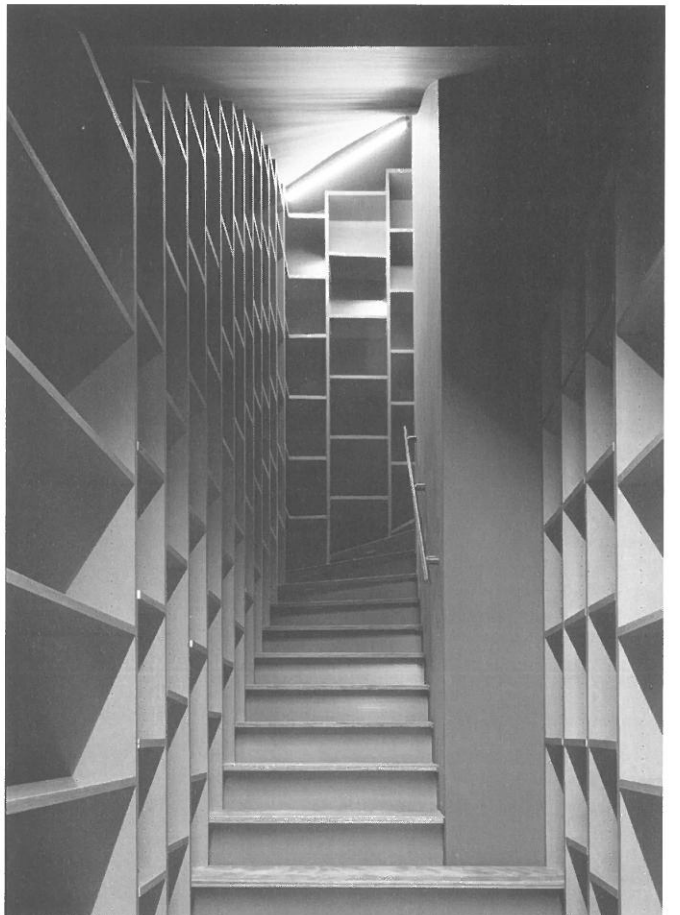
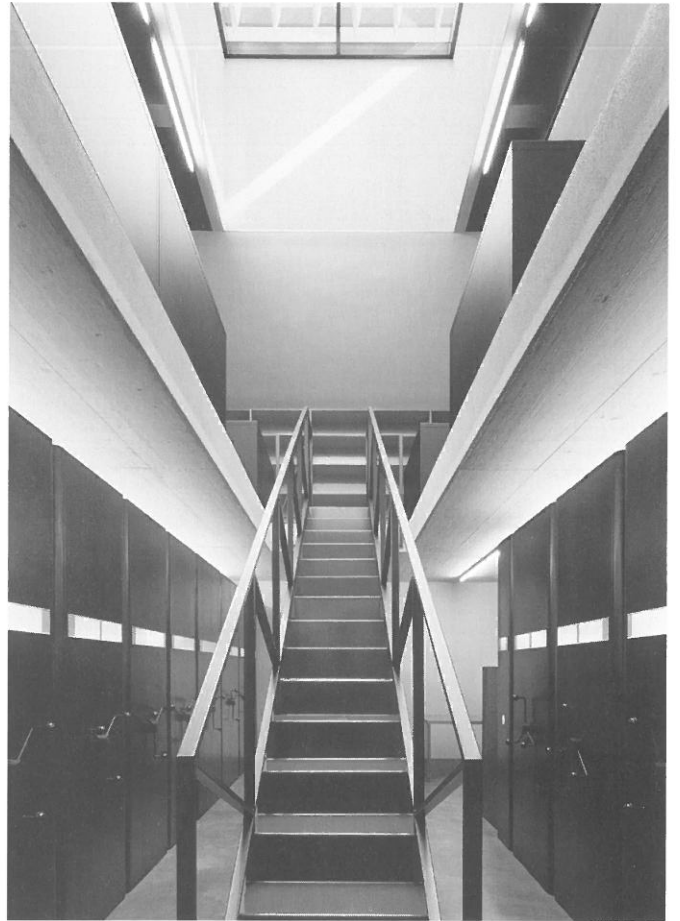


Obergeschoss/Etage



Erdgeschoss/Rez-de-chaussée







Daten Caractéristiques

Fläche am Boden	
<i>Surface au sol</i>	460 m ²
Geschossfläche	
<i>Surface brute</i>	966 m ²
Gesamtkosten (BKP 1-9)	
<i>Coût total (CFC 1-9)</i>	Fr. 2 449 400.—
Vorbereitungsarbeiten (BKP 1)	
<i>Travaux préparatoires (CFC 1)</i>	Fr. 160 900.—
Gebäude (BKP 2)	
<i>Bâtiment (CFC 2)</i>	Fr. 1 706 600.—
Betriebseinrichtungen (BKP 3)	
<i>Equipements (CFC 3)</i>	Fr. 175 700.—
Nebenkosten (BKP 5)	
<i>Frais secondaires (CFC 5)</i>	Fr. 66 300.—
Ausstattung und Raumkunst (BKP 9)	
<i>Ameublement et décoration (CFC 9)</i>	Fr. 339 900.—
Kubus nach SIA 116	
<i>Volume selon SIA 116</i>	5140 m ³
Kubikmeterpreis (BKP 2)	
<i>Prix au m³ (CFC 2)</i>	Fr. 332.—

Bibliographie Bibliographie

Hochparterre 5/2004
Lignum 74/2005

Fotos Photos

Thomas Jantscher, 2013 Colombier