

HEP - BEJUNE
Ressources
documentaires
2300 La Chaux-de-Fonds (NE)

Dokumentarische Quellen

Bauherr Maître de l'ouvrage

République et Canton de Neuchâtel
 Département de l'instruction publique
 et des affaires culturelles

Architekt Architectes

Atelier d'architecture Chieppa Manini Pietrini

Adresse Adresse

Rue de Monruz 34, CP 14
 2008 Neuchâtel
 Tél. 032 720 20 40, Fax 032 720 20 41

Bauingenieur Ingénieur civil

AJS, Allemand Jeanneret Schmidt SA
 2001 Neuchâtel

Ingenieur für Heizung und Lüftung

Ingénieur chauffage et ventilation

Bernard Matthey, Ingénieurs-Conseils SA
 2037 Montezillon

Elektrizität Ingenieur

Ingénieur en électricité

ACE Electricité SA, Cosandier Alain
 2056 Dombresson

Projekt Conception

2000

Ausführung Réalisation

2001-2002

Adresse des Bauwerks Adresse de l'œuvre

Rue du Premier-Août 33a
 2300 La Chaux-de-Fonds



Implantation

L'aire de la médiathèque se trouve en position marginale par rapport au centre de la ville où on y remarque l'atténuation de l'influence du treillis urbain orthogonal caractéristique de la Chaux-de-Fonds.

Le premier souci de la composition urbaine a été le rapport avec l'école de commerce. La nouvelle construction ne pouvait pas, par ses dimensions, rivaliser avec la masse et la hauteur du bâtiment de Robert Convert; il semblait donc judicieux d'éviter la confrontation directe des volumes. Notre solution propose la médiation des rapports par un vide: le parc qui devient l'élément central de l'organisation spatiale. Les façades des deux édifices peuvent ainsi se refléter dans ce jardin public, sportif, espace collectif.

La nouvelle bâtisse participe avec le volume de l'école (qui contient aujourd'hui les autres plateformes de la HEP) et de la salle de gymnastique à une composition qui définit le nouvel ensemble d'institutions scolaires, comprenant aussi la cour sud et le parc.

Bâtiment

La nouvelle médiathèque constitue la plateforme 4 de la HEP BEJUNE (pour Bern, Jura, Neuchâtel) correspondant à une tendance au regroupement des forces inter cantonales. Elle offre au visiteur, sur une surface d'environ 1000 m² une riche banque de données dans le cadre de la formation du corps enseignant.

Le bâtiment est organisé sur deux niveaux: un rez-de-chaussée avec des fonctions techniques et de services, et un premier étage, noble, avec les bureaux des bibliothécaires autour de la grande salle articulée en trois sous-espaces et une terrasse exposée au sud-ouest, vers le centre ville.

La structure dense des murs en béton au rez-de-chaussée devient plus légère à l'étage; seules trois lames et le système du mur périmétral articulent les espaces.

La proposition est celle d'une différenciation de l'espace; multiple et perméable avec plus ou moins de hauteur, avec vue sur le paysage ou lumière zénithale. Une particularité de la construction est l'enveloppe extérieure, un système ponc-

Situation

In Beziehung zur Stadtmitte von La Chaux-de-Fonds, die sich durch ein orthogonales Strassennetz charakterisiert, befindet sich das Gebiet der Mediathek eher am Rande dieser urbanistischen Besonderheit.

Die erste Sorge in städtebaulicher Hinsicht war das Verhältnis des neuen Gebäudes mit der bestehenden Handelsschule. Der Neubau durfte mit seinen Dimensionen auf keinen Fall mit der Masse des Gebäudes Robert Convert rivalisieren; deshalb schien es sinnvoll, die direkte Konfrontation der beiden Volumen zu vermeiden. Wir schlugen somit in unserer Lösung einen Zwischenraum vor: Den Park, der zum zentralen Element der räumlichen Organisation wird. Die Fassaden beider Gebäude spiegeln sich im öffentlichen Garten, Sportanlage und kollektiven Raum wieder.

Das neue Bauwerk vereinigt sich mit dem südlich gelegenen Hof, dem Park, der Turnhalle und dem Volumen der Schule – in welcher heute die anderen Plattformen der HEP untergebracht sind – zu einer Komposition, welche die neue Einheit von Schulinstitutionen definiert.

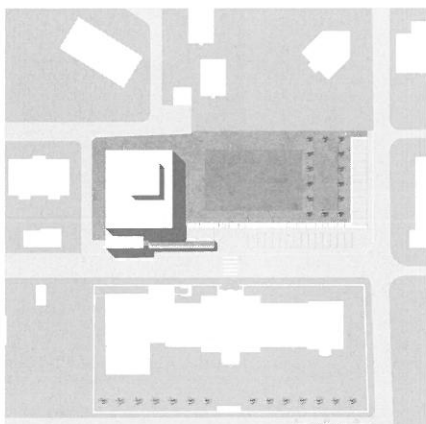
Gebäude

Die neue Mediathek bildet die Plattform 4 der HEP BEJUNE (für Bern, Jura, Neuenburg) und entspricht so der Tendenz interkantonale Kräfte zu gruppieren. Sie bietet dem Besucher, mit einer Fläche von ungefähr 1000 m² eine reiche Datenbank im Rahmen von pädagogischer Ausbildung an.

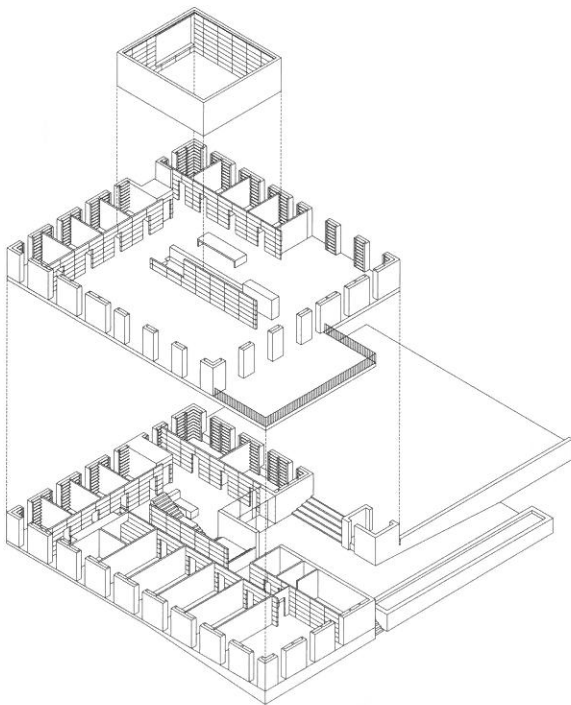
Die Organisation des Gebäudes ist auf zwei Stockwerke verteilt: Im Erdgeschoss die Dienstleistungen und technischen Funktionen und im ersten Stock, erhaben um den in drei Räume unterteilten, grossen Saal herum verteilt, die Büro der Bibliothekaren. Dazu kommt noch die gegen das Stadtzentrum orientierte, süd-westlich gelegene Terrasse.

Die dichte Struktur der Betonmauern im Erdgeschoss ist im oberen Stockwerk leichter gestaltet: Nur drei dünne Platten und das System der runden Mauer gliedern den Raum.

Der Vorschlag ist der einer Differenzierung des Raumes; vielfältig und durchlässig, mit mehr oder weniger Höhe, mit Sicht auf die Landschaft oder



Situationsplan/Plan de situation



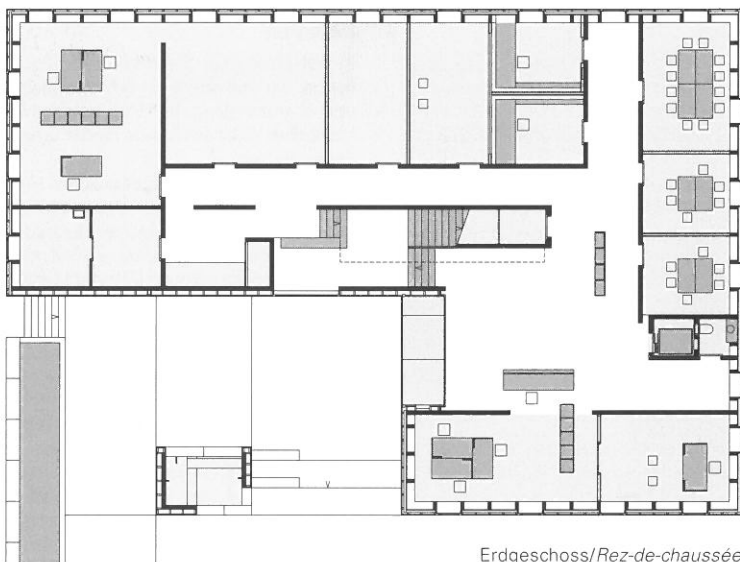
tuel de petits poteaux préfabriqués opposés aux lames internes permet d'alterner des niches de rangement et d'ouvertures avec un rythme apparemment libre mais, en réalité, sensible au contexte environnant. Ce système définit une limite qui n'est pas un simple mur, mais devient un espace doté d'épaisseur qui contrôle la lumière avec des stores à rouleau, offre des vues diversifiées et contient le sujet même du bâtiment: le support de notre mémoire.

Matérialité

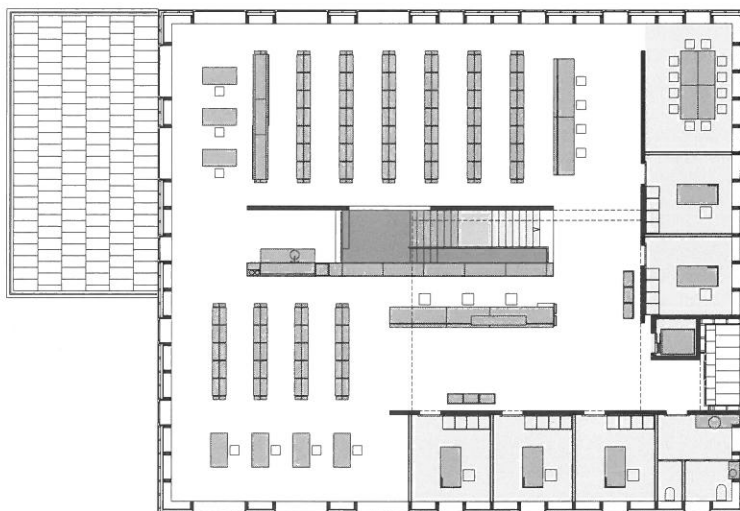
Le langage des façades propose un rapport dialectique avec le bâtiment de l'école. L'équilibre entre horizontale et verticale de la façade en calcaire jaune artificiel de l'ancien collège a été réinterprétée avec un appareillage en panneaux de fibres minérales (toujours une pierre artificielle) couleur gris vert. Les plaques s'appuyant sur un socle et composant avec les fenêtres une seule surface confèrent à l'architecture une intention de montage, presque mécanique (ici à la Chaux-de-Fonds, ville horlogère) où chaque pièce à sa place précise.

A l'intérieur, domine les surfaces en béton apparent, teinté dans la masse et sablé en surface, des lames porteuses et des dalles. La surface «froide» des sols en résine noire est équilibrée par la chaude présence du bois des niches périmétrales et du mobilier qui a été entièrement et spécifiquement dessinés pour ce bâtiment.

Neuchâtel 2003
 Guido Pietrini



Erdgeschoss/Rez-de-chaussée



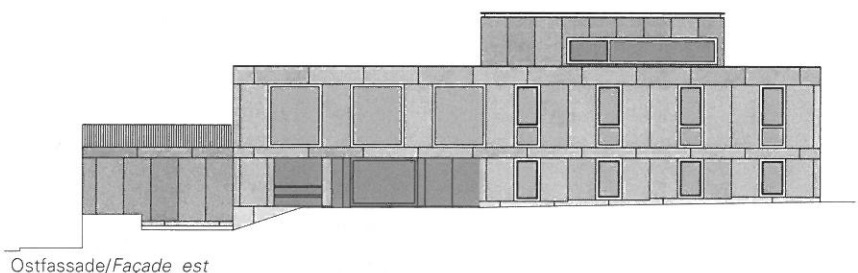
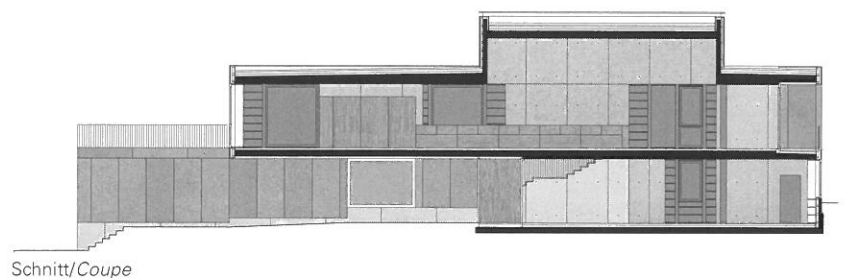
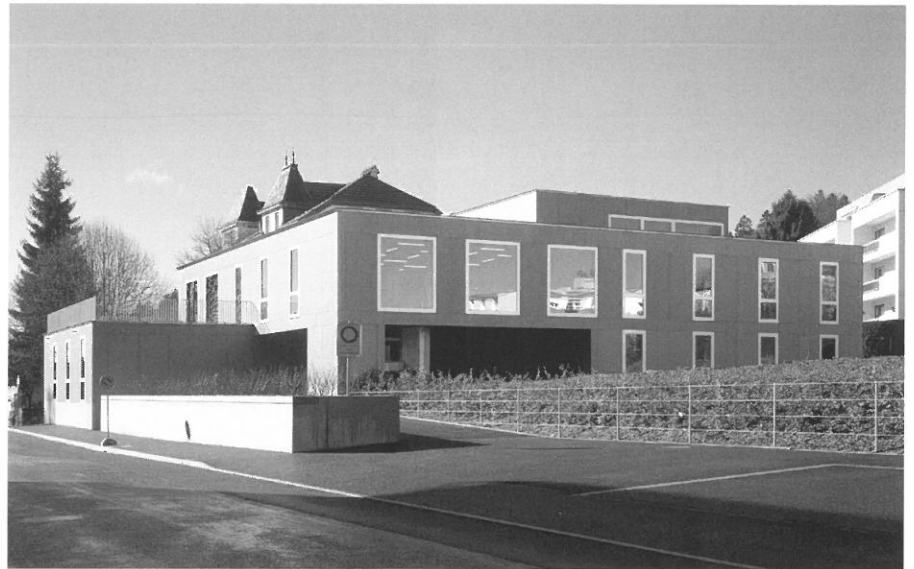
Obergeschoss/Etage

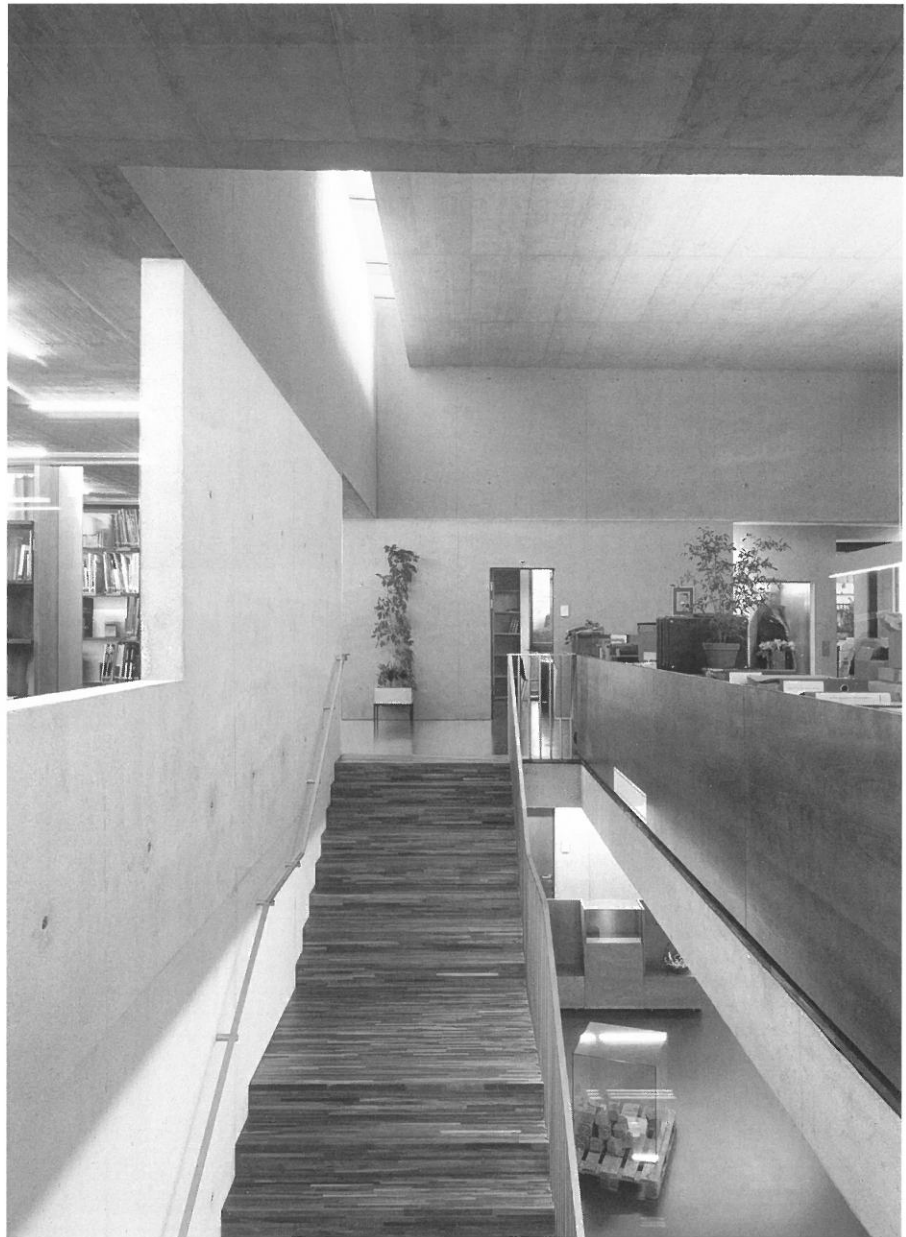
mit zenitalem Licht. Eine Eigenheit des Neubaus ist die äussere Hülle: Ein punktuell System von kleinen vorgefertigten Pfosten, die den internen Platten entgegengestellt sind, bilden abwechselnd in einem scheinbar freien Rythmus Nischen und Öffnungen, die aber in Realität sensibel auf den umgebenden Kontext abgestimmt sind. Dieses System definiert eine Begrenzung, die nicht aus einer einfachen Mauer besteht, sondern wird zu einem Raum, ausgestattet mit einer Dicke, die das Licht mit Rollstoren kontrolliert, verschiedene Ausblicke entstehen lässt und an das Thema des Gebäudes erinnert: Den Träger unseres Gedächtnisses.

Materialien

Im Ausdruck der Fassaden wird ein dialektisches Verhältnis mit dem Schulgebäude ausgelöst. Das Gleichgewicht zwischen horizontal und vertikal der Fassade aus gelbem, künstlichem Kalkstein des alten Kollegiums, wurde mit einer Apparatur aus mineralischen Faserplatten wiederinterpretiert (wieder ein Kunststein). Farbe: grau-grün. Die Platten sind auf einem Sockel abgestützt und bilden mit den Fenstern eine einzige Fläche. In einer Uhrenstadt wie la Chaux de Fonds verleiht diese Absicht der Architektur eine fast mechanische Ordnung, wo jedes Teil seinen präzisen Platz hat. Im Innern dominieren die Flächen aus durchgefärbtem Sichtbeton mit sandgestrahlter Oberfläche. Die «kalte» Oberfläche der schwarzen Kunstharzböden wird mit dem «warmen» Holz im Bereich der Nischen und den spezifisch für dieses Gebäude angefertigten Möbeln wieder ausgeglichen.

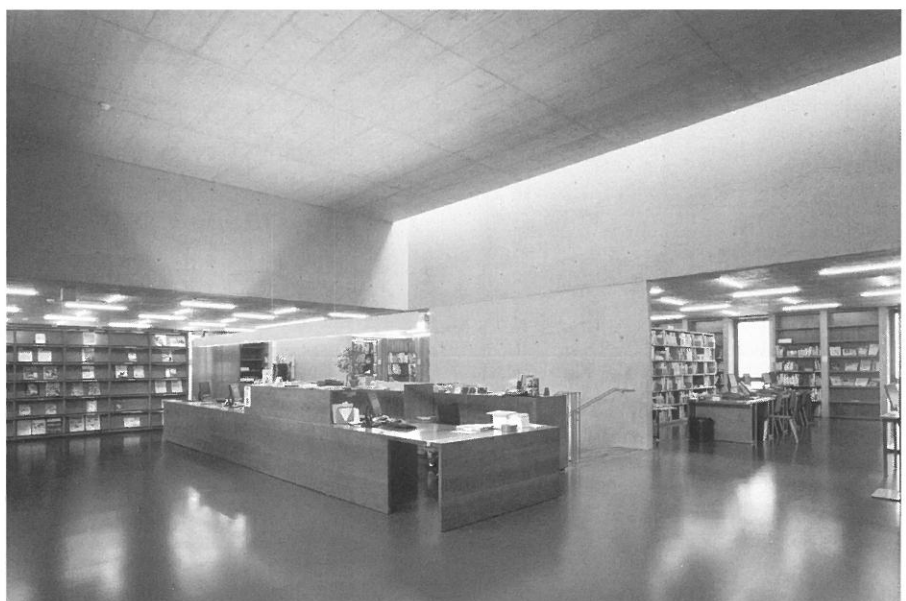
*Neuenburg 2003
Guido Pietrini*





Daten Caractéristiques

Grundstückfläche	4335 m ²
Surface du terrain	4335 m ²
Überbaute Fläche	
Surface bâtie	695 m ²
Geschossfläche	
Surface brute	1030 m ²
Gebäude (BKP 2)	
Bâtiment (CFC 2)	Fr. 2 850 000.—
Kubus nach SIA 116	
Volume selon SIA 116	4960 m ³
Kubikmeterpreis - BKP 2	
Prix au m ³ - CFC 2	Fr. 574.—



Fotos Photos

Thomas Jantscher, 2013 Colombier