



MAISON DE

RÉNOVATION ARTISTIQUE À MÔTIERS

Un écrin gris souris pour la fée verte





La Maison de l'absinthe a pris ses quartiers dans l'ancien hôtel judiciaire de Môtiers, remodelé par un architecte inspiré.

«**J**e me suis confronté à l'ancien sans avoir peur de ne pas être à la hauteur et avec un sens critique par rapport à l'histoire», explique l'architecte Guido Pietrini, qui a conçu la transformation de cette maison du XVIII^e siècle qui borde la Grand-Rue de Môtiers. Depuis l'été dernier, elle est devenue l'écrin vivant de cette redoutable et fascinante liqueur prohibée de 1910 à 2005. Ironiquement, elle abritait autrefois le tribunal où étaient jugés les distillateurs clandestins.

Concours de projets

Le projet de l'atelier d'architecture Manini Pietrini a été retenu à l'issue d'un concours lancé auprès de quatre

bureaux. Étonnamment, les maîtres d'œuvre ont choisi le projet le plus artistique. La difficulté majeure a été d'offrir un nouvel espace muséal représentatif avec un budget fixé à l'avance pour une «rénovation légère». Le montant de 2 millions de francs a été respecté et la Maison de l'absinthe a été inaugurée en juillet 2014, en présence du Conseil fédéral, qui faisait sa course d'école annuelle au Val-de-Travers.

Interventions subtiles en façade

A l'extérieur, les fenêtres du bel étage voué à l'exposition ont été recouvertes de verre affleurant bleu opalescent, couleur inspirée par le spiritueux anisé qui, suivant les variétés, s'irise



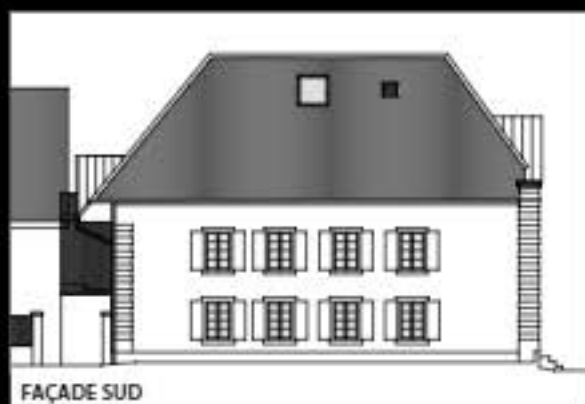


de reflets allant du vert au bleu. C'est côté cour, sur la façade nord où se trouve l'entrée du musée, qu'apparaît l'unique transformation de l'enveloppe d'origine: un bloc rectangulaire avec une grande fenêtre posée sur le volume en saillie de la cage d'escalier. Ce nouvel élément permet de faire entrer la lumière du jour à l'intérieur du bâtiment et offre une vue sur le village et le vallon. Comme un graphiste, l'architecte a créé ici le dialogue entre l'ancienne affectation du bâtiment et sa nouvelle vocation. La rampe d'escalier en béton et la porte d'entrée métallique avec une baie vitrée bleue opaque affleurante donne une touche contemporaine à l'entrée, sur le fronton de laquelle on peut encore lire l'inscription «Préfecture» taillée dans la pierre.

donne une noble texture striée. La fontaine historique a été conservée et trois nouveaux platanes soulignent la centralité de cette cour remodelée. Ici, pas de faux vieux, mais un message qui se dévoile dans une lecture attentive: les pavés d'origine réapparaissent dispersés à la surface des plaques de béton, recréant un lien avec l'histoire. Mais, comme dans toute réalisation de l'Atelier Manini Pietrini, rien n'a été laissé au hasard: chaque plaque est ponctuée de cinq pavés, nombre qui correspond aux cinq herbes qui composent la «bleue».

Aménagement intérieur original

A l'intérieur, tous les meubles – armoires, bancs, tables, bar, présentoirs – ont été dessinés par l'architecte. Tout est léché, calculé, jusque dans les moindres détails, y compris les toilettes, qui sont recouvertes de mosaïque couleur fenouil et dotées de sèche-mains au design élégant. Les seuls éléments historiques préservés ▶



Pavés dans le béton

La cour, dont les pavés étaient trop abîmés, a été recouverte de plaques de béton balayé à la main, ce qui lui



Un centre d'interprétation

La Maison de l'absinthe est un centre d'interprétation unique au monde dédié à l'absinthe et à son histoire, de la période mythique de la clandestinité à ses récentes évolutions. Elle propose un parcours à travers neuf salles qui font revivre son épopée, ses différentes utilisations, son succès, sa diabolisation et son interdiction, puis sa légalisation. Elle propose un spectacle audiovisuel dans une belle salle sous le toit et dispose d'un jardin des plantes à l'arrière. Les lieux abritent également un café, le MABS, avec un bar en zinc où l'on peut déguster dans les règles de l'art 26 absinthes de producteurs de la région, une cuisine-laboratoire pour des cours et le développement de nouvelles recettes, un espace boutique ainsi qu'un office postal.

La Maison de l'absinthe se trouve sur la Route de l'absinthe, un itinéraire pédestre franco-suisse qui relie l'ensemble des sites industriels, culturels et historiques liés à l'absinthe entre Noiraigue (NE) et Pontarlier (F).

MCH

Informations sur www.maison-absinthe.ch

et soigneusement restaurés dans ce décor zen et moderne sont le bel escalier, la salle du tribunal avec ses boiseries et son parquet en chêne fumé et, sous le toit, l'extraordinaire charpente en parapluie, mise en valeur par le gris du décor.

Un puits de lumière comme un alambic

A l'intérieur, un vide a été créé à travers les deux niveaux du bâtiment. C'est autour de ce puits de lumière que s'organise la circulation des visiteurs du musée. En entrant dans le hall, on est fasciné par l'omniprésence du gris, sur les sols, les murs et le zinc du bar. Il apparaît ici étonnamment chaleureux car il change de tonalité grâce à des éclairages indirects bleutés et en fonction de la lumière naturelle, qui entre par les fenêtres et par les découpes dans le puits qui s'élève à travers les deux niveaux du bâtiment.



Le parti pris de Guido Pietrini concernant l'aménagement intérieur a été une intervention en «déconstruction». «Comme en sculpture, nous avons ôté la matière, ouvert des passages, percé des ouvertures, démonté des murs et des planchers», explique avec passion cet architecte d'origine toscane. Le résultat est un espace fluide qui rappelle un théâtre élisabéthain. «Comme dans un alambic, le visiteur monte d'abord, puis descend, circulant autour du vide. Cette tour creuse introduit une nouvelle dimension et installe une relation entre terre et ciel. Elle symbolise un axe autour duquel tourne le monde de l'absinthe.»

Si vous prévoyez de visiter la Maison de l'absinthe, réservez la journée pour faire d'abord une première visite afin de vous imprégner du bâtiment et de sa transformation artistique, puis un second tour pour vous plonger dans l'histoire de cette plante et boisson alcoolisée profondément liée à l'identité de la région. ●

TEXTE: MONIQUE CHEVALLEY
PHOTOGRAPHIES: THOMAS JANTSCHER

MAÎTRES D'OUVRAGE

Commune de Val-de-Travers;
Fondation de la Maison de l'absinthe

ARCHITECTE

Atelier d'architecture Manini Pietrini Sàrl,
Neuchâtel

INGÉNIEURS CIVILS

Pascal Stirnemann SA, Couvet

BUREAU TECHNIQUE

bTec.ch, La Chaux-de-Fonds

MUSÉOGRAPHE

Thematis SA, Vevey