

Immeubles d'habitation:
Immeuble à Neuchâtel
Immeuble à Onnens / FR

Portrait d'architectes:
Carneiro architectes
à Genève

SWISSBAU 2018
Tous ensemble?
Tendances

idea

Décembre 2017 Fr. 7.-

Intérieurs Design Extérieurs Architecture





La situation en pente de Neuchâtel pose des défis particuliers aux architectes. Pour cet immeuble collectif, les architectes Manini Pietrini ont montré ce qu'il est possible de faire sur une parcelle triangulaire. Le bâtiment s'harmonise avec le terrain.

Un jeu d'intégration

Le bâtiment s'adapte parfaitement à la pente du terrain. Vers le sud, la construction se développe jusqu'à six niveaux en profitant de la déclivité, tandis qu'au nord, le bâtiment montre une construction de deux à trois niveaux.

Marianne Kürsteiner (texte), Thomas Jantscher (photos)
Dès la préhistoire, d'importants sites d'habitat se sont implantés sur les rives particulièrement bien exposées du lac de Neuchâtel. La ville s'est développée au fil du temps, avec le commerce et l'artisanat, mais aussi avec une vie intellectuelle et culturelle intense, nourrie d'échanges avec les intellectuels français désireux d'échapper à la censure royale. Longtemps assujettie au roi de Prusse, entrée dans la Confédération en 1814 seulement, la vie économique de Neuchâtel a été centrée sur l'horlogerie, implantée dans la région depuis fort longtemps, puis l'industrialisation est arrivée. Au gré de son développement politique et surtout économique, la ville a toujours grandi par poussées. Son extension actuelle, toute en longueur avec des rues parallèles qui, vers le haut de la ville, s'échelonnent sur le versant parfois abrupt du Jura, est dictée par la topographie. Sa partie basse est bordée par le lac; avec les communes riveraines, Neuchâtel est devenue une importante agglomération.

Neuchâtel grandit avec des constructions modernes architectoniquement impressionnantes, mais sans grande ostentation et développe sereinement son urbanisme. L'Office fédéral de la Statistique de Bauart architectes il y a presque 20 ans, le projet

mixte de densification «Falaises» de Manini Pietrini, le centre Dürrenmatt de Mario Botta, pour nommer quelques uns de ses immeubles remarquables. Le point commun de ces constructions est leur adaptation au terrain. Le nouveau bâtiment de Manini Pietrini s'intègre également dans cette structure, il trône sur la pente comme s'il avait été là depuis toujours et enrichit le coteau de la ville d'un nouvel ornement architectural.

Les particularités du site

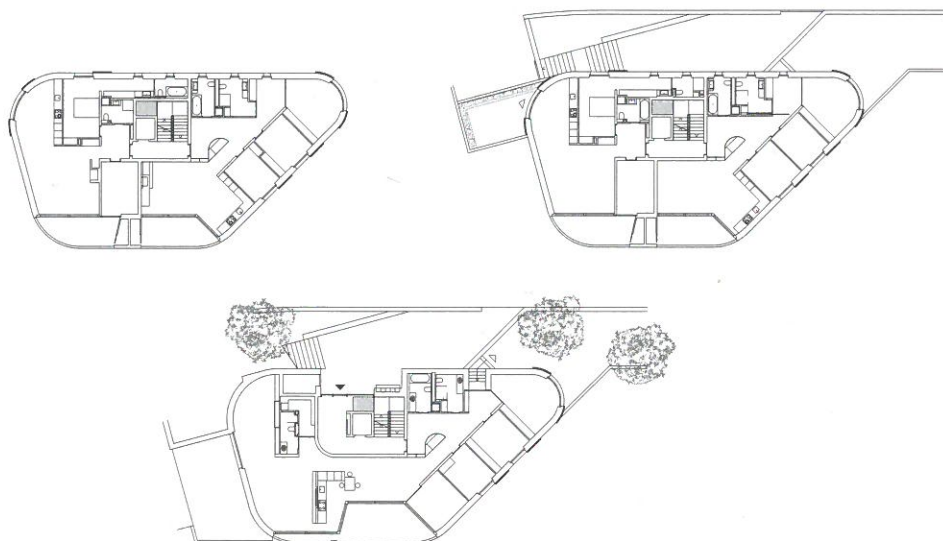
Le chemin du Pertuis-du Sault commence dans la ville et monte en pente raide vers le jardin botanique et le centre Dürrenmatt pour, finalement, se perdre dans la forêt. L'immeuble de Manini Pietrini se situe à son intersection avec la rue du Rocher où il s'aligne en vis-à-vis de la chapelle de l'Ermitage.

La parcelle qui bénéficie de la forte densité octroyée par l'extrême limite de la zone d'habitation de la Cassarde, voit naître une architecture qui épouse en douceur la forme du triangle. Elle s'érige dans la continuité des murs de vignes parallèles à la pente de 14 mètres mesurée aux altitudes opposées du terrain. La déclivité, extrême à cet endroit, impose une entrée dans le bâtiment en son milieu, au troisième niveau.
(Suite à la page 32)



**La vision de
l'immeuble varie
en fonction de
l'angle sous lequel
on l'observe.**

Plans des différents
niveaux.





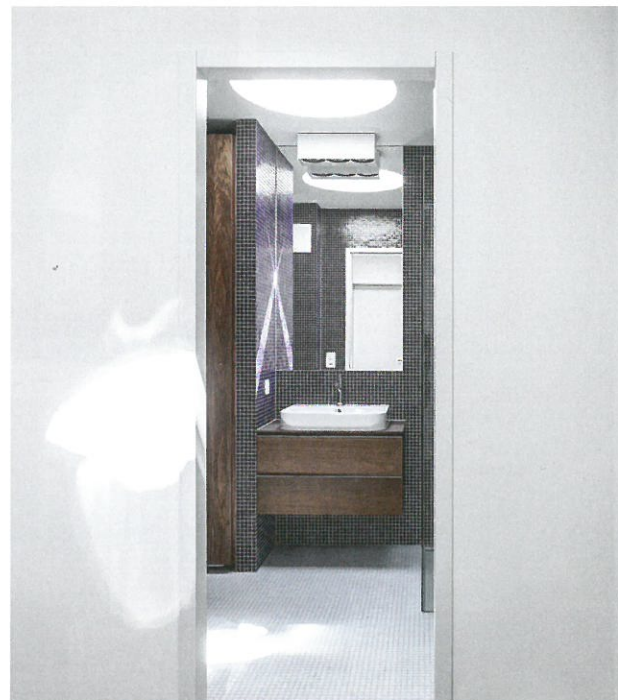
**Élégante et sobre,
l'entrée se distingue
par sa modernité
et des lignes
géométriques
simples.**

Le plan de situation
montre l'excellente
intégration du bâtiment
triangulaire dans
son environnement.



**Le bâtiment jouit d'une
vue magnifique sur
le lac de Neuchâtel.**





L'intérieur a été décoré avec des matériaux élégants et de haute qualité. Un parquet sombre caractérise toutes les chambres, le couloir et la cuisine.

Les murs et le sol des salles de bains sont ornés de mosaïques créant une atmosphère relaxante.

Le hall sobre en béton apparent organise l'accès aux appartements sans grand effort. Le trapèze arrondi du plan propose pour chaque côté une réponse urbanistique au contexte en s'alignant aux rues et aux volumes présents. Au nord la longue façade suggère un bâtiment modeste de deux ou trois niveaux, vers le sud la construction se développe profitant de la déclivité jusqu'à six niveaux.

Sur trois niveaux, trois appartements occupent l'étage entier alors que les étages supérieurs sont partagés en deux unités. Les chambres placées face au lac et dans l'alignement du Pertuis-du-Sault sont équipées de volets métalliques reflétant l'environnement qui contraste avec la teinte claire de la façade. Depuis les terrasses, on jouit de la vue sur le lac de Neuchâtel, les montagnes et le paysage.

Cinq jardins privés

Le jeu des terrassements alternés qui se rencontrent dans la construction au centre offre cinq niveaux de jardins différents, dont le plus bas forme la place de jeu pour l'ensemble. Quatre niveaux d'appartements sur cinq sont donc équipés d'un jardin privatif en plus de leur loggia couverte attenante à la salle à manger.

L'orientation des habitations est conçue en déroulant les chambres vers l'est, la cuisine salle à manger

vers le sud (en position centrale) et les espaces séjour vers le sud-ouest, suivant les trois façades et décrivant un arc qui reflète le parcours du soleil.

En reléguant les services et la circulation verticale au nord, les appartements profitent d'une vue plongeante sur le centre-ville et rayonnante sur le lac depuis les espaces jour comme depuis les chambres.

L'arrondi des angles, le système coulissant des volets et les rideaux solaires glissants des loggias, confirment la composition des façades comme ruban fluide, qui comme les tournesols, suivent le parcours du soleil. Le crépi appliqué sur la brique extérieure (la construction est en double murs) est strié horizontalement pour marquer cette cyclicité avec les ombres.

Un intérieur arrondi

L'intérieur a été décoré avec des matériaux élégants et de haute qualité. Un parquet sombre caractérise toutes les chambres, le couloir et la cuisine, tandis que les murs sont revêtus de crépi blanc et font contraste. Les murs et le sol des salles de bains sont ornés de mosaïques raffinées créant un espace à l'atmosphère très relaxante, confortable. Ici et là, les angles arrondis des murs répondent au tracé de la façade extérieure et procurent une ambiance calme, harmonique. ●