

Avez-vous vu?

FAÇONNÉ PAR LE PAYSAGE

LE MOUVEMENT

C'est ce qu'a voulu insuffler l'Atelier Pietrini à cette réalisation de la rue Georges-Auguste-Matile, à Neuchâtel. Ville et forêt, lac et montagne, intérieur et extérieur forment ainsi autant d'univers reliés par ce trait d'union architectural.

TEXTE FABRICE ESCHMANN
PHOTOS THOMAS JANTSCHER



TRAIT D'UNION Construite entre montagne et lac, entre nature et espace urbain, entre terre et air, cette maison relie les éléments.



1



2

1. VOLUMES De face, les différents blocs constitutifs de la maison forment une pyramide. Pour exprimer la légèreté, on a opté pour un crépis plus fin au sommet qu'à la base.

2. AGENCEMENT A part les chambres, toutes les pièces sont passantes, y compris la cuisine. Une manière de fluidifier les perspectives.

3. CONTRASTE Tout est droit et angulaire à l'intérieur, sauf l'escalier, seul à présenter une courbe.

4. LIMITES Toutes les fenêtres mettent littéralement la nature environnante en vitrine.

Trait d'union entre ville et forêt, cette réalisation de 2014 confronte nature et artifices. Ancrée à la rue Georges-Auguste-Matile, sur un terrain très raide «typique de la ville de Neuchâtel», elle compose avec les éléments en même temps qu'elle joue avec le soleil. «Ici, c'est le paysage qui façonne l'architecture», souligne Guido Pietrini, fondateur de l'Atelier Pietrini, à la base du concept. Encastrés dans la roche d'un côté, ouverts sur le Plateau suisse de l'autre, les volumes tournent autour d'un axe central à mesure que l'on prend de l'altitude, comme un tournesol en quête de lumière. Un balcon et deux terrasses permettent de communier avec cet environnement hors du commun, caractérisé par le lac au sud, le vallon de l'Hermitage au nord. Pour exprimer la légèreté malgré des façades imposantes, on a enfin opté pour un crépi différencié,

progressivement plus fin et clair vers le haut.

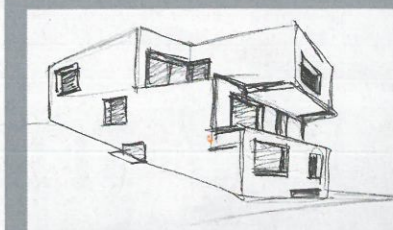
L'intérieur est un véritable essai de philosophie. Strictement défini par des lignes et des angles droits, l'espace n'est traversé que par une seule courbe, visible de partout: l'escalier. Un mouvement favorisé par l'agencement très fluide des pièces – lieux de passage pour la plupart – et prolongé par des perspectives visuelles plongeantes. Cette mise en scène a pour but, non seulement de mettre en valeur l'enchaînement intérieur, mais surtout de faire entrer le paysage par de larges ouvertures vitrées, omniprésentes où que porte l'œil: «Cette maison est une véritable éponge, qui aspire littéralement le dehors, qui met la nature en vitrine», assure Etienne Dubois, directeur au sein de l'Atelier Pietrini et compositeur de cette partition architecturale. ■



3



4



DES CROQUIS AU KILOMÈTRE

Fondé il y a vingt ans, l'Atelier Pietrini (Manini Pietrini jusqu'à récemment) emploie aujourd'hui une quinzaine de personnes. Ses activités s'étendent de l'étude d'urbanisme à des constructions publiques et culturelles – comme la Maison de l'Absinthe à Môtiers ou le centre Camille Bloch à Courtelary –, en passant par l'habitation collective, la conception et la réalisation de pavillons ou encore le design d'objets. Quant à la méthode, elle reste toujours la même: «Une quantité kilométrique de croquis à la mine B2 approche et développe chaque réalisation. Avec l'esquisse, la complexité de la réalité trouve la synthèse et se décante en solutions. Le trait préfigure le possible, encourage l'avenir.»

PUBLICITÉ

La BCN est la première banque romande à couvrir ses hypothèques contre les risques sismiques

En Suisse, tous les jours, la terre tremble. Toutefois, aucun expert n'est capable de répondre à cette question: quand le prochain séisme d'envergure se produira-t-il? Face à l'incertitude, la seule réponse est la gestion du risque.

En effet, en cas de séisme de magnitude élevée, les dégâts seraient conséquents. Une étude de l'EPFZ avance le montant de 100 milliards de francs. Pour le propriétaire immobilier, les conséquences financières personnelles pourraient s'avérer désastreuses. Dès lors, pour apporter une solution concrète, la Banque Cantonale Neuchâteloise a décidé d'offrir à l'ensemble des propriétaires d'un bien financé par la BCN la couverture contre le risque sismique. Celle-ci assure les biens immobiliers jusqu'à concurrence du prêt hypothécaire BCN existant.

La BCN devient ainsi la première banque basée en Suisse romande à offrir cette couverture d'assurance. «Pour cela, nous nous sommes appuyés sur un partenaire privé, la société GVB Assurances Privées SA,

les établissements cantonaux ne pouvant proposer cette assurance (voir encadré), explique Mike Jaberg, responsable de la gestion des crédits à la BCN. Toutefois, nous encourageons les propriétaires à franchir un pas supplémentaire en assurant auprès de notre partenaire la totalité de leur bien immobilier.»

Insuffisant face à la menace

En effet, alors que la terre peut trembler partout en Suisse, le Pool suisse pour la couverture des dommages sismiques, dont fait partie l'Etablissement cantonal d'assurance et de prévention (ECAP), met à disposition deux milliards de francs en cas de sinistre. Malgré cet engagement important, cela est insuffisant, c'est pourquoi la BCN prend ses responsabilités aujourd'hui.

Pourquoi l'ECAP ne peut-il offrir une telle solution d'assurance?

Jean-Michel Brunner, directeur de l'ECAP: Contrairement aux idées reçues, le séisme n'est pas inclus dans les événements naturels pris en charge par les assurances obligatoires. Les discussions au niveau des instances politiques fédérales et cantonales n'ont jamais abouti et l'organe faïtier des établissements cantonaux d'assurance (ECA) estime que l'absence d'une assurance tremblement de terre en Suisse constitue une lacune importante.

Encouragez-vous les particuliers à s'assurer auprès d'établissements privés?

Pour que leur bien immobilier soit assuré, ils n'ont, pour l'heure, pas d'autre choix. Il faut saluer la décision de la BCN d'assurer l'ensemble de ses hypothèques contre les tremblements de terre même si, à mon sens, c'est la couverture de l'ensemble de la Suisse qui devrait être améliorée via l'introduction d'une assurance obligatoire.



www.bcn.ch/seisme